



Manual de Servicios en Windows Xp

Nota: la mayoría de estos servicios corre en windows 2000

Que es un servicio?

Los servicios no son mas que programas o aplicaciones cargadas por el propio sistema operativo. estas aplicaciones tienen la particularidad de estar corriendo en segundo plano (Background). Al instalar el sistema operativo se cargan servicios que no siempre se utilizan, robando recursos que bien podríamos utilizar para otras aplicaciones.

Todos estos servicios pueden encontrarse en tres estados posibles:

- **Automatico:** Se inicia junto con el sistema operativo
- **Manual:** Podemos iniciarlo y detenerlo manualmente cuando queramos u otro servicio puede hacerlo automaticamente. En un principio estaria detenido.
- **Deshabilitado:** No se puede iniciar manualmente ni otro servicio puede hacerlo.

En principio no se corre ningun riesgo al deshabilitar algun servicio y esto es totalmente reversible aun asi no estaria de mas guardar las precauciones necesarias, por ejemplo hacer una copia de el registro de windows.

Para visualizar los servicios o para cambiar su estado vamos a abrir la consola de Microsoft.

Esto lo podemos hacer:

[Inicio / Panel de control / Rendimiento y Mantenimiento / Herramientas Administrativas / Servicios.](#)

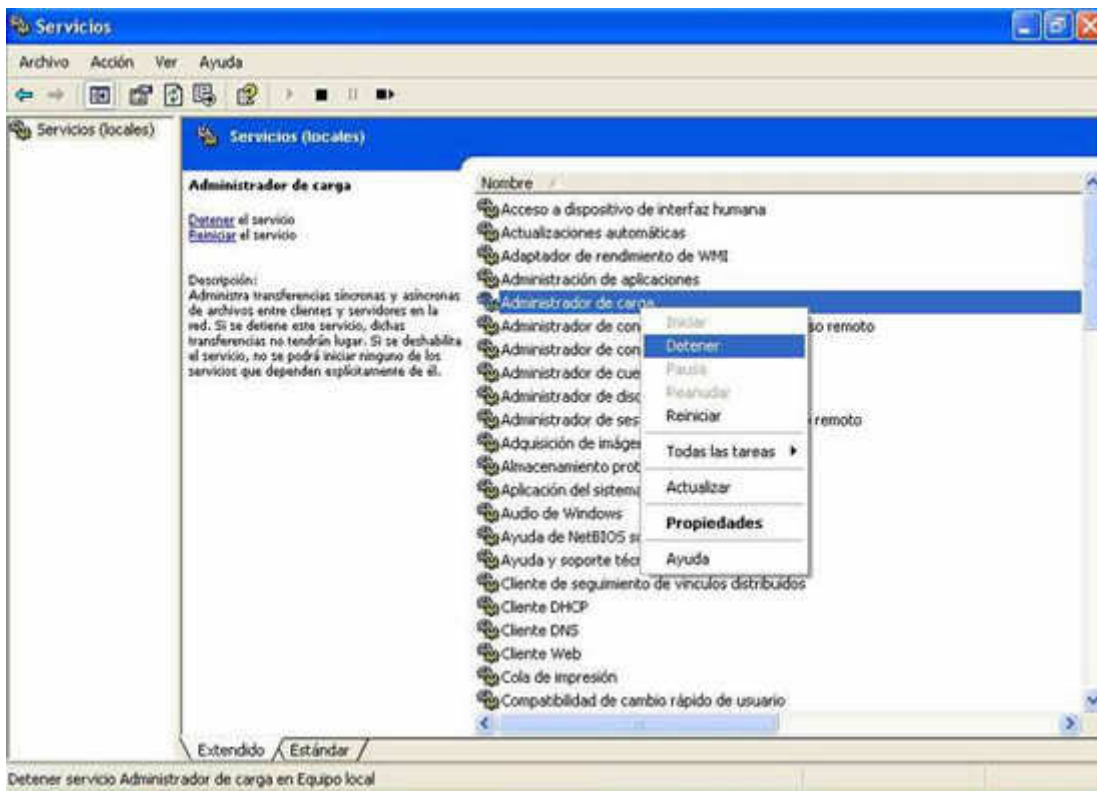
o

[Inicio / Panel de control / Herramientas Administrativas / Servicios](#)

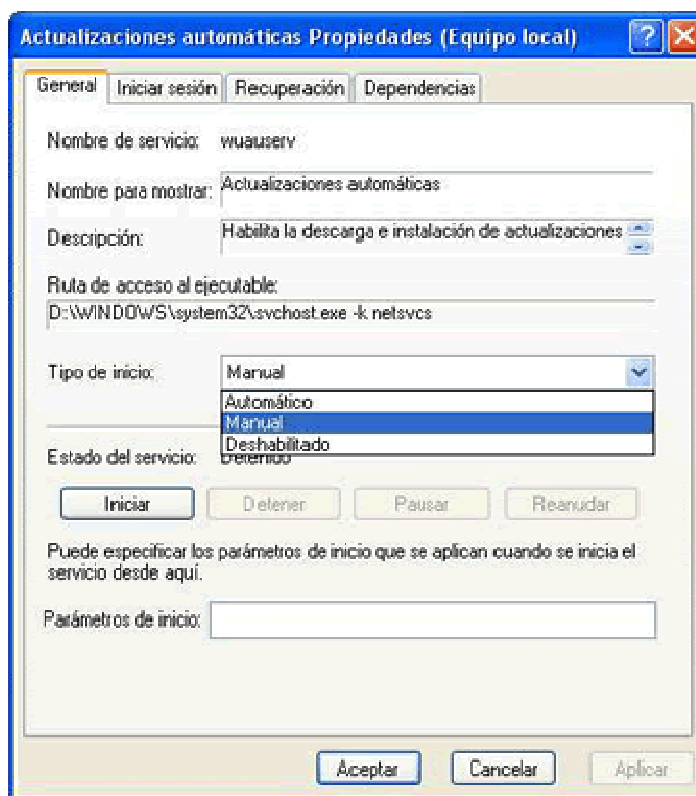
esto dependiendo de como tengamos configurada la interfaz grafica de Windows.

O nos podemos ir por la ruta mas corta:

[Inicio / Ejecutar](#) y escribimos `services.msc` y hacemos clic en Enter.



Para cambiar el estado de cada servicio solo vamos a seleccionarlo y a hacer clic con el boton derecho ahí nos vamos a propiedades aquí en la pestaña general vamos a abrir las opciones de Tipo de inicio.



Ahora vamos a ver cada servicio, su información y el estado recomendado.

Nombre del Servicio	Actividad	Nombre en ingles y ejecutable o .DLL
Servicio de Alerta	Notifica a los usuarios y/o computadoras administrativas Si detenemos este servicio, las aplicaciones que utilicen las APIs NetAlertRaise o NetAlertRaiseEx no podra notificar a un usuario	Alerter svchost.exe

	<p>o computadora (mediante un cuadro de mensaje del servicio Mensajero) que ocurrio una alerta administrativa.</p> <p>Si tu computadora no esta en red, lo podras deshabilitar o poner manual. De lo contrario, te conviene consultar con el administrador de la red, para saber si es usado o no</p>	
Servicio de puerta de enlace de aplicacion	<p>Provee soporte a Plug-ins de terceros para pa conexion compartida a internet(ICS) y el Firewall (ICF)</p> <p>Se recomienda modo Manual a no ser que utilicemos el servicio ICS/ICF</p>	<p>Application Layer Gateway Service (ALG)</p> <p>alg.exe</p>
Administracion de aplicaciones	<p>Es utilizado para el manejo de software instalado (Agregar/quitar programas)</p> <p>Si no estas continuamente instalando programas te conviene pasarlo a Manual. Y en todo caso habilitarlo antes de instalar o desinstalar algo.</p>	<p>Application Management (AppMgmt)</p> <p>svchost.exe</p>
Actualizaciones automaticas	<p>Se utiliza para checar automaticamente automaticamente si existe alguna nueva actualizacion o parche .</p> <p>Se recomienda Deshabilitarlo y realizar las actualizaciones manualmente.</p> <p>Nota: La actualizacion automatica requiere que se este ejecutando Servicio de cifrado.</p>	<p>Automatic Updates (wuauserv)</p> <p>svchost.exe</p>
Servicio de transferencia inteligente en segundo plano	<p>utiliza los espacio disponibles para la transferencia de datos. No se reconoce ninguna aplicacion que la use. Se recomienda Deshabilitarlo.</p>	<p>Background Intelligent Transfer Service (BITS)</p> <p>qmgr.dll</p>
Portafolios	<p>Por defecto la informacion que copiamos o cortamos es trasladada al portapapeles (clipboard) y permanece ahi, hasta que copiemos o cortemos nuevamente.</p> <p>Si habilitamos este servicio, podremos compartir esta informacion con otras personas que tenga el Visor de portafolios (ClipBook Viewer) instalado en su computadora y viceversa.</p> <p>El visor de portafolio no aparece en la lista de accesorios del menu de inicio. Por lo tanto, deberiamos crear un acceso directo apuntando a: %SYSTEMROOT%\System32\clipbrd.exe</p> <p>Se recomienda deshabilitarlo a no ser que le demos alguna utilidad</p>	<p>ClipBook (ClipSrv)</p> <p>cliipsrv.exe</p>
Sistema de sucesos COM+	<p>La intencion de COM (COMponet Objet Model) es facilitar a los desarrolladores el uso y creacion de componentes de software en cualquier lenguaje y con cualquier herramienta. COM+ es una extension del COM original.</p> <p>Se recomienda dejar en modo Automatico.</p>	<p>COM+ Event System (EventSystem)</p> <p>svchost.exe</p>
Examinador de equipos	<p>Mantiene actualizada la lista de computadoras de la red y la informacion a los programas que la requieren. No es necesario en computadoras que no formen parte de una red; tampoco en las que</p>	<p>Computer Browser (Browser)</p> <p>svchost.exe</p>

	<p>se conectan a internet a travez de un modem.</p> <p>Se recomienda modo Manual. Automatico si estamos en red y no usamos WINS.</p>	
Servicios de cifrado	<p>Proporciona tres servicios de administracion:</p> <ul style="list-style-type: none"> • Servicio de catalogo de base de datos, que confirma las firmas de archivos de windows. • Servicio de raiz protegida, que agrega y quita certificados de entidades emisoras de raiz de confianza de este equipo. • Servicio de clavez, que ayuda a inscribir este equipo certificados. <p>Si deshabilitamos este servicio, siempre recibiremos el mensaje de que los drivers no son certificados por windows.</p> <p>Se recomienda dejar en modo Automatico. O iniciarlo cada vez que hagamos una actualizacion</p>	<p>Cryptographic Services (CrypSvr)</p> <p>svchost.exe</p>
Cliente DHCP	<p>Cada maquina conectada a una red del tipo TCP/IP necesita una direccion IP unica para poder identificarse dentro de la misma. El protocolo DHCP (Dynamic Host Configuration Protocol) permite la asignacion dinamica y automatica de estas direcciones.</p> <p>Se recomienda Manual si nuestra maquina no forma parte de ninguna red o tenemos un IP estatica o fija. De lo contrario, o si nos conectamos a internet a travez de un modem necesitamos que este servicio este en automatico.</p>	<p>DHCP Client (Dhcp)</p> <p>svchost.exe</p>
Cliente de seguimiento de vinculos distribuidos	<p>Mantiene vinculos entre archivos NTFS (NT File System) dentro de un equipo o entre equipos en un dominio de red.</p> <p>Si tu computadora es parte de un dominio NT y tu controlador de dominio de encuentra corriendo el servicio de seguimiento de vinculos distribuidos (Distributed Link Tracking Server), seleccionar Automatico. De lo contrario Manual.</p>	<p>Distributed Link Tracking Client (TrkWks)</p> <p>svchost.exe</p>
Cordinador de transacciones distribuidas de Microsoft	<p>Es el servicio encargado de cordinador transacciones que estan distribuidas en multiples administradores de recursos. Como crear bases de datos, colas de mensajes y sistemas de archivos.</p> <p>Si detenemos este servicio, estas transacciones no ocurriran.</p> <p>¿Bases de datos de red presentes? Auomatico. De lo contrario Manual.</p>	<p>Distributed transaction Coordinator (MSDTC)</p> <p>msdtc.exe</p>
Cientes DNS	<p>Resuelve y almacena los nombres DNS (Domain NAmE System) para este equipo. Si detenemos este servicio, nuestra computyadora no sera capaz de resolver nombres DNS ni localizar controladores de dominio Active Directory.</p> <p>Si tu maquina esta en red, automatico. de lo contrario Manual. Requerida si usas IPSEC.</p>	<p>DNS client (Dnscache)</p> <p>svchost.exe</p>

Servicios de informes de errores	Se utiliza para reportar a microsoft cuando ocurre algun error en una plicacion o servicio que se ejecuta en un modo no estandar. Deshabilitarlo.	Error reporting Service (ERSvc) svchost.exe
Registro de sucesos	Se encarga de registrar eventos producidos por componentes y aplicaciones de windows para que luego puedan ser vistos desde el Visor de Eventos (Event Viewer) Es util para ver que problemas estamos teniendo. Ya que muchos de estos no son mostrados al "usuario comun". Se recomienda dejar en modo Automatico. Instrumental de administracion de windows (Windows Management Instrumentation) requiere de este servicio para funcionar.	Evnet log (Eventlog) services.exe
Compatibilidad de cambio rapido de usuarios	Windows Xp le permite a sus usuarios cambiar de cuenta, sin desloguearse del sistema, preservando los datos personales y conexiones presentes. Permitiendo el uso simultaneo de una computadora. Automatico o Manual , dependiendo de si lo utiliza o no respectivamnete.	Fast User Switching Compatibility (FastUserSwitchingCompatibility) svchost.exe
Ayuda y soporte tecnico	Habilita el centro de ayuda y soporte tecnico (Help and support cneter) en este equipo. Se recomienda poner de manera manual. Y habialitar solo cuando se necesite.	Help and support (helpsvc) svchost.exe
Acceso a dispositivos de interfaz humana	Habilita el acceso a dispositivos HID (Human Interface Dewvices o de interfaz humana). Si no usamos este tipo de dispositivos, o toiene drivers propios. lo podemos poner en Manual.	Human Interfaz Device Acces (HidServ) svchost.exe
Servicio de COM de grabacion de CD de IMAPI	Se encarga de las grabaciones de CD que utilicen IMAPI (Image Mastering Applications programming). Es el encargado de soportar las grabaciones de arrastrar y soltar (Drag and drop) en windows Xp. Nos conviene ponerlo en Modo manual , ya que se iniciara y detendra automaticamente cuando sea requerido.	IMAPI CD-Burning COM Service (ImapiService) imapi.exe
Servicio de Index Server	Indexa el contenido y propiedades de los archivos emn nuestra maquinas y las de la red. Para que sea ,as rapida la busqueda de archivos. Deshabilitar. El unico motivo por el cual podria mantenerse funcionando es si realmente buscamos archivos muy seguido. De los contrario seria un gasto inutil de memoria y CPU.	Indexing Service (cisvc) cisvc.exe
Conexion de seguridad a internet (ICF)/ Conexion compartida a Internet (ICS)	Se utiliza para compartir la conexión a internet. Es decir, para permitir que varias máquinas se conecten a internet utilizando una única conexión/módem. Este servicio se debe instalar en la máquina que tiene el módem. También es utilizado como Firewall. Automático si compartimos la conexión o requerimos del Firewall de Windows XP. De lo contrario Deshabilitado.	Internet Connection Firewall (ICF) / Internet Connection Sharing (ICS) (SharedAccess) svchost.exe
Servicios IPSEC	IPSEC es un conjunto de extensiones de la familia del protocolo IP. Provee autenticación y verificación de paquetes y la encriptación de los mismos. Es muy usado en Redes Privadas Virtuales, VPNs (Virtual	IPSEC Services (PolicyAgente) Isass.exe

	<p>Private Networks)</p> <p>Por lo general, un usuario "normal" no utiliza estos servicios. O sea que lo vamos a Deshabilitar.</p>	
Administrador de discos logicos	<p>Detecata y monitorea los nuevos discos rigidos y envia la informacion al Servicio del administrador de discos logicos (logical Disk Manager Administrative Service) para su configuracion.</p> <p>Si detenemos este servicio, al configuracio de los discos se puede volver absoleta. Se recomienda poner Automatico en caso de que estemos acostuimbrados a cambiar los discos y/o tengamos discos removibles. De no ser asi, manual.</p>	<p>Logical Disk Manager (dmservr)</p> <p>svchost.exe</p>
Servicio del administrador de discos lógicos	<p>Este servicio es iniciado sólo cuando configuramos una partición o unidad de disco. Por defecto no se ejecuta, lo hace sólo para procesos de configuración y a continuación se detiene, por lo tanto lo dejamos en modo Manual.</p>	<p>Logical Disk Manager Administrative Service (dmadmin)</p> <p>dmadmin.exe</p>
Mensajero	<p>Permite enviar y recibir mensajes entre Clientes y Servidores o por el Servicio de alerta (Alerter). En un ambiente hogareño no sería necesario, tampoco en máquinas que no esten en red. Al deshabilitarlo, dejarían de funcionar los comandos NET SEND y NET NAME</p> <p>Nota: Para los que se confunden, aclaro que no tiene nada que ver con el MSN Messenger.</p> <p>En estos días, a mas de uno les habrá aparecido una ventanita diciendo que llamen a ORLANDO FLORIDA para ganar algo, o alguna propaganda de ese estilo.</p> <p>Bueno, este tipo de SPAM esta basado en este servicio. O sea que una solución, sería detener el servicio.</p> <p>Si por algún motivo, necesitamos de este servicio, podríamos decirle a nuestro Firewall que bloquee los puertos: UDP: 135, 137 y 138 TCP: 135, 139 y 445</p> <p>Se recomienda poner en modo Manual.</p>	<p>messenger (messenger)</p> <p>svchost.exe</p>
MS Software Shadow Copy Provider	<p>Administra las instantáneas de volumen basadas en software tomadas por el Servicio de Instantáneas de volumen (Volume Shadow Copy).</p> <p>Lo podemos Deshabilitar.</p>	<p>MS Software Shadow Copy Provider (SwPrv)</p> <p>dllhost.exe</p>
Inicio de sesión en red	<p>Se utiliza para loguearse/autenticarse en un Controlador de Dominio (Domain Controller)</p> <p>Se recomienda Deshabilitar a no ser que nuestra computadora pertenezca a un dominio.</p>	<p>Net Logon (Netlogon)</p> <p>lsass.exe</p>
Escritorio remoto compartido de NetMeeting	<p>Habilita que un usuario autorizado acceda a nuestra computadora remotamente utilizando el NetMeeting. Si detenemos este servicio, no podremos utilizar el escritorio remoto compartido.</p>	<p>NetMeeting Remote Desktop Sharing (mnmsrvc)</p> <p>mnmsrvc.exe</p>

	Esto puede llegar a ser un potencial agujero de seguridad. Por lo tanto lo vamos a Deshabilitar .	
Conexiones de red	Administra los objetos de la carpeta Conexiones de red y Acceso telefónico. Si estamos en red o nos conectamos a través de un módem debemos dejarlo en Automático . De lo contrario Manual .	Network Connections (Netman) svchost.exe
DDE de red	Provee el transporte de red y seguridad para DDE (Dynamic Data Exchange o Intercambio Dinámico de Datos) para programas ejecutándose en una o distintas máquinas. DDE permite compartir y comunicar información entre programas. Si tu máquina está en red y utilizas datos compartidos, como ser el Portafolio (ClipBook), Automático . De lo contrario Manual .	Network DDE (NetDDE) netdde.exe
DSDM de DDE de red	Este servicio es utilizado por DDE de red (Network DDE) para administrar las conversaciones DDE compartidas. Deshabilitarlo .	Network DDE DSDM (NetDDEdsdm) : netdde.exe
(NLA) Network Location Awareness	Le permite a las aplicaciones identificar a que red lógica estamos conectados e identificar las direcciones físicas almacenadas. Se recomienda poner en modo Manual .	Network Location Awareness (Nla) svchost.exe
Proveedor de compatibilidad con seguridad LM de Windows NT	Permite a los usuarios conectarse a una red utilizando el protocolo de autentificación NTLM. No es necesario a no ser que utilicemos Message Queuing o un servidor Telnet. Deshabilitar .	NT LM Security Support Provider (NtLmSsp) : lsass.exe
Registros y alertas de rendimiento	Recolecta información acerca de la performance de nuestra máquina, o máquinas remotas de acuerdo a parámetros configurados previamente. Luego la escribe en el log, o genera una alerta. Si detenemos este servicio, esta información no será almacenada. No es necesario para el buen funcionamiento, por lo tanto lo podemos Deshabilitar .	Performance Logs and Alerts (SysmonLog) smlogsvc.exe
Plug and Play	Es el encargado de reconocer los dispositivos Plug and Play de nuestra máquina. Este servicio debe estar en modo Automático .	Plug and Play (PlugPlay) Ejecutable o DLL: services.exe
Número de serie de medio portátil	Obtiene el número de serie de cualquier reproductor de música conectado a la computadora. Conviene mantenerlo Deshabilitado .	Portable Media Serial Number (WmdmPmSp) Ejecutable o DLL: svchost.exe
Cola de impresión	Es el spool de impresión. Se encarga de poner los archivos a imprimir en la cola de espera. Este servicio es requerido si utilizamos impresoras, incluso las que están en red. Se recomienda tener en modo Automático , salvo que no necesitemos imprimir.	Print Spooler (Spooler) spoolsv.exe
Almacenamiento protegido	Permite almacenar los passwords locales o de sitios web (Autocompletar). A pesar de que esta información se almacena encriptada, si deshabilitamos este servicio, directamente no se va a guardar, lo cual sería mas seguro aún. Por otro lado, podríamos requerir de este servicio para administrar claves privadas para procesos	Protected Storage (ProtectedStorage) lsass.exe

	<p>de encriptado.</p> <p>Si necesitamos que nuestra computadora almacene passwords, ya sea para el Outlook, conexión a Internet, un controlador de dominio que necesite autenticación, etc... lo dejamos en Automático.</p>	
QoS RSVP	<p>Requerido para programas que usen QoS (Quality of Service). Se recomienda Deshabilitarlo.</p>	QoS RSVP (RSVP) rsvp.exe
Administrador de conexión automática de acceso remoto	<p>Crea una conexión a una red remota cuando algún programa solicita un nombre o dirección DNS o NetBIOS.</p> <p>Puede ser requerido por nuestra conexión a internet, por lo tanto lo dejamos en Automático.</p>	Remote Access Auto Connection Manager (RasAuto) svchost.exe
Administrador de conexión de acceso remoto	<p>Crea una conexión de red.</p> <p>Es necesario si utilizamos el servicio de Conexión compartida a Internet, también puede ser requerido por nuestra conexión a internet. Manual por lo general... se va a iniciar solo.</p>	Remote Access Connection Manager (RasMan) svchost.exe
Administrador de sesión de Ayuda de escritorio remoto	<p>Se encarga de administrar y controlar la asistencia remota. Si no necesitas este tipo de asistencia, se recomienda Deshabilitarlo.</p>	Remote Desktop Help Session Manager sessmgr.exe
Llamada a procedimiento remoto (RPC)	<p>Este servicio es fundamental. La mayoría de las cosas dependen de este servicio para funcionar. Así que debería quedarse en Automático. Si lo detenemos, nuestra computadora no va a poder bootear.</p>	Remote Procedure Call (RPC) (RpcSs) svchost.exe
Localizador de llamadas a procedimiento remoto (RPC)	<p>Administra la base de datos de nombres de servicio de RPC. Por lo general no es necesario que este servicio se encuentre funcionando. Así que lo ponemos en modo Manual.</p>	Remote Procedure Call Locator (RpcLocator) : locator.exe
Registro remoto	<p>Permite a usuarios remotos modificar el registro de nuestra máquina. Si detenemos este servicio, el registro podrá ser modificado solo por usuarios locales.</p> <p>Deshabilitarlo.</p> <p>Es importante resaltar que algunas aplicaciones como SQL Server, necesitan de este servicio.</p>	Remote Registry (RemoteRegistry) svchost.exe
Medios de almacenamiento extraíbles	<p>Se utiliza para la administración de medios removibles como ser Tape Backups, Jaz, Zip, LS120, SyQuest, etc.</p> <p>No es necesario deshabilitarlo ya que estando en Manual se detiene automáticamente cuando no tiene nada por hacer.</p>	Removable Storage (NtmsSvc) svchost.exe
Enrutamiento y acceso remoto	<p>Ofrece servicios de enrutamiento en un area local o ambiente WAN.</p> <p>Provee LAN-to-LAN, LAN-to-WAN, VPN, NAT, etc..</p> <p>Este servicio viene Deshabilitado por defecto... así que lo dejamos así.</p>	Routing and Remote Access (RemoteAccess) : svchost.exe
Inicio de sesión secundario	<p>Habilita el inicio de procesos utilizando credenciales alternativas. Por lo general no se utiliza, así que lo Deshabilitamos.</p>	Secondary Logon (seclogon) svchost.exe
Administrador de cuentas de seguridad	<p>Almacena información de seguridad de cuentas de usuarios locales.</p> <p>El inicio de este servicio, indica a otros servicios que el subsistema SAM (Security Accounts Manager) está listo para recibir peticiones. Este servicio no debería ser deshabilitado. Si hacemos</p>	Security Accounts Manager (SamSs) lsass.exe

	esto corremos el riesgo que algunos de los servicios que lo utilicen no se inicien correctamente. De todas maneras, la decisión corre por nuestra cuenta.	
Servidor	Permite compartir a través de una red archivos e impresoras. Por razones de seguridad, es conveniente Deshabilitarlo . A no ser que necesitemos compartir esto antes mencionado.	Server (LanmanServer) svchost.exe
Detección de hardware shell	Se utiliza para detectar dispositivos como ser algunas lectoras de CD o DVD. Si al Deshabilitarlo vemos que algo deja de funcionar o se muestra de manera inadecuada, lo ponemos en Automático .	hell Hardware Detection (ShellHWDetection) svchost.exe
Tarjeta inteligente	Permite el uso de Tarjetas Inteligentes (Smart Cards). Estas tarjetas son utilizadas para firmar documentos electrónicamente por ejemplo. Si no utilizamos este tipo de dispositivo, lo Deshabilitamos .	Smart Card (SCardSvr) : SCardSvr.exe
Sistema de ayuda de tarjeta inteligente	Similar al anterior. Solo que para tarjetas inteligentes más viejas, no del tipo Plug and Play. También lo Deshabilitamos .	Smart Card Helper (SCardDrv) SCardSvr.exe
Servicio de descubrimiento SSDP	Se utiliza para la localización de dispositivos UPnP. Junto con el Host de dispositivo Plug and Play universal, detecta y configura los dispositivos UPnP de nuestra máquina. Por razones de seguridad y por el echo de que es muy probable que no tengamos este tipo de dispositivos, es conveniente Deshabilitar este servicio. UPnP no tiene ninguna relación con PnP o dispositivos Plug And Play. Automático solo en caso de ser necesario, o si nos deja de funcionar alguno de nuestros periféricos.	SSDP Discovery Service (SSDPSRV) svchost.exe
Notificación de sucesos del sistema	Se utiliza conjuntamente con el servicio de Sistema de sucesos COM+. Se encarga de detectar y notificar a otros servicios cuando ocurren determinados eventos de sistema. Al deshabilitar este servicio, probablemente encontremos más de un aviso en el Log de Eventos... Automático	System Event Notification Service (SENS) Ejecutable o DLL: svchost.exe
Servicio de restauración de sistema	Se encarga de monitorear cambios en archivos de sistema y algunas aplicaciones para así registrar o guardar versiones anteriores y crear un punto de restauración. Estos cambios son registrados cuando surge algún evento importante como ser instalación de drivers, aplicaciones y también periódicamente. Por otro lado, existe la posibilidad de crear un punto de restauración manualmente cuando lo creamos necesario. Cabe aclarar que no se guardan todos nuestros datos, como ser documentos, mails, etc... Esto realmente vuelve muy lento el sistema y ocupa lugar, probablemente no necesitemos una cosa de este tipo. Este servicio se puede detener desactivando Restaurar sistema en la ficha de	System Restore Service (srservice) svchost.exe

	Restaurar sistema en propiedades de Mi PC.	
Programador de tareas	<p>Permite programar tareas para que se ejecuten automáticamente a una determinada hora y/o fecha, etc.</p> <p>A no ser que utilicemos esto, conviene Deshabilitarlo.</p> <p>Nota: Para los que utilicen BootVis, recuerden que necesita de este servicio además de Sistema de sucesos COM+.</p>	Task Scheduler (Schedule) svchost.exe
Ayuda de NetBIOS sobre TCP/IP	Habilita el soporte para NetBIOS sobre TCP/IP (NetBT) y resolución de nombres NetBIOS. Si en nuestra red no utilizamos NetBIOS, podemos Deshabilitarlo.	TCP/IP NetBIOS Helper (LmHosts) svchost.exe
Telefonía	<p>Controla los dispositivos de telefonía de nuestra computadora. Es el encargado de proveer soporte TAPI (Telephony API) a los programas que lo necesiten.</p> <p>Los que nos conectamos a internet a través de un módem necesitamos que este servicio este funcionando.</p>	Telephony (TapiSrv) svchost.exe
Telnet	<p>Habilita nuestra maquina como servidor Telnet. Por razones de seguridad conviene Deshabilitarlo, a no ser que querramos que usuarios remotos utilicen nuestra computadora a traves de Telnet.</p>	<p>Telnet (TlntSvr) : tlntsvr.exe</p> <p>Nota: Este servicio se encuentra solo en la versión Profesional</p>
Servicios de Terminal Service	<p>Permite que varios usuarios se conecten de forma interactiva a un equipo y que se muestren los escritorios y aplicaciones de equipos remotos.</p> <p>Este servicio es requerido por los servicios Compatibilidad de cambio rápido de usuarios, Escritorio Remoto y Asistencia Remota.</p> <p>Por razones de seguridad conviene Deshabilitarlo.</p>	Terminal Services (TermService) svchost.exe
Temas	<p>Se utiliza para mostrar el nuevo estilo gráfico de XP.</p> <p>Si deshabilitamos este servicio, nuestro Windows se va a ver como cualquiera de las versiones anteriores, como ser 2000 o 98.</p> <p>Para los que preferimos memoria antes que la estética, Deshabilitado. En cambio si te gusta el nuevo estilo, Automático.</p>	Themes (Themes) svchost.exe
Sistema de alimentación ininterrumpida	Administra la comunicación con un UPS (Uninterruptible Power Supply) conectado a la computadora a traves del cable serie. Si	Uninterruptible Power Supply (UPS) ups.exe

	<p>detenemos este servicio, vamos a perder la comunicación con el UPS.</p> <p>Sólo si tenemos un UPS con el cable de monitoreo conectado, nos conviene tenerlo en Automático. De lo contrario Deshabilitado.</p>	
Host de dispositivo Plug and Play universal	<p>Provee soporte para dispositivos Plug and Play universales. Se recomienda Deshabilitar.</p>	<p>Universal Plug and Play Device Host (UPNPhost) svchost.exe</p>
Administrador de carga	<p>Administra la transferencia sincrónica y asincrónica de archivos entre clientes y servidores. No es necesario para poder compartir archivos e impresoras. Lo Deshabilitamos.</p>	<p>Upload Manager (uploadmgr) Ejecutable o DLL: svchost.exe</p>
Instantáneas de volumen	<p>Administra e implementa instantáneas de volumen utilizadas para backups y otros propósitos. Si deshabilitamos este servicio nos va a provocar un error en el Log de eventos. Por lo tanto lo vamos a poner en modo Manual.</p>	<p>Volume Shadow Copy (VSS) vssvc.exe</p>
Cliente Web	<p>Habilita a programas basados en Windows para interactuar con archivos basados en internet.</p> <p>Por razones de seguridad lo vamos a poner en Manual.</p>	<p>WebClient (WebClient) svchost.exe</p>
Audio de Windows	<p>Este servicio es el encargado de que nuestro Windows tenga sonido.</p> <p>Debemos dejalo en Automático, a no ser que no tengamos placa de sonido, en ese caso, podemos Deshabilitarlo.</p>	<p>Windows Audio (AudioSrv) svchost.exe</p>
Adquisición de imágenes de Windows	<p>Es utilizado por algunos scanners y cámaras. Si después de Deshabilitar este servicio, tu scanner o cámara deja de funcionar correctamente, ponlo en Automático.</p>	<p>Windows Image Acquisition (WIA) (stisvc) svchost.exe</p>
Windows Installer	<p>Este servicio es requerido por las aplicaciones que se instalan usando archivos MSI.</p> <p>Se recomienda dejar de manera Manual, y habilitar solo en el momento de instalar una nueva aplicación o programa. O si no queremos andar recordando esto, Automático.</p>	<p>Windows Installer (MSIServer) msiexec.exe</p>
Instrumental de administración de Windows	<p>Proporciona una interfaz común y un modelo de objeto para tener acceso a la información de administración acerca de un sistema operativo, dispositivos, aplicaciones y servicios.</p> <p>WMI es una parte vital del sistema operativo de Microsoft. Por lo tanto, debe estar en modo Automático, para que éste funcione de manera adecuada.</p>	<p>Windows Management Instrumentation (winmgmt) svchost.exe</p>
Extensiones de controlador de Instrumental de administración de Windows	<p>Nuevas prestaciones e implementaciones a WMI.</p> <p>No tan importante como el anterior, conviene ponerlo en modo Manual.</p>	<p>Windows Management Instrumentation Driver Extensions (Wmi) svchost.exe</p> <p>Nota: Este servicio se encuentra solo en la versión Profesional.</p>
Horario de Windows	<p>Automáticamente ajusta el reloj de nuestra máquina conectándose a servidores de internet.</p> <p>Puede sernos útil si tenemos una conexión permanente, ya que si no el Log de Eventos se nos va a llenar de mensajes de errores diciendo que no se pudo encontrar el servidor.</p>	<p>Windows Time (W32Time) Ejecutable o DLL: svchost.exe</p>

	Personalmente prefiero poner la hora a mano o a través de otro programa (me gusta el TClock), así que lo tengo Deshabilitado .	
Configuración inalámbrica rápida	Configuración automática para dispositivos de redes sin cable (Wireless). Si no tenemos este tipo de hardware, nos conviene Deshabilitarlo .	Wireless Zero Configuration (WZCSVC) svchost.exe
Adaptador de rendimiento de WMI	Proporciona información de la biblioteca de rendimiento desde los proveedores HiPerf de WMI. Aparentemente no sucede nada al Deshabilitarlo , así que lo hacemos.	WMI Performance Adapter (WmiApSrv) wmiapsrv.exe
Estación de trabajo	Crea y mantiene las conexiones de nuestra máquina con servidores remotos. Muchos servicios dependen de éste, por lo tanto es conveniente dejarlo en modo Automático .	Workstation (lanmanworkstation) Ejecutable o DLL: svchost.exe

[Regresar al menu de manuales](#)

